

5. seja Občinskega sveta Občine Krško, 23. 4. 2015;

Pobude, vprašanja in predlogi članov Občinskega sveta

ter odgovori nanje:

Anton Petrovič - SD:

Na mojo pobudo glede dostopa kolesarjev na kolesarsko stezo v krožnem križišču na Drnovem sem dobil takšen odgovor. Citiram: »Betonskih blokov in ovir za dostop kolesarjev ni možno odstraniti, ker so bili postavljeni skladno s soglasjem Direkcije za ceste, ki ne dovoljuje vključevanja kolesarjev v rondo.« Konec citata. **Vprašujem**, ali sem slučajno spregledal kakšno spremembo cestno prometnih predpisov? Kolesarji ne smejo v rondo! Torej v četrtem razredu pri kolesarskem krožku narobe učim učence, vsi kolesarji, ki peljejo skozi katerokoli krožno križišče pa so v prekršku. Poleg tega ste popolnoma napačno razumeli mojo pobudo. Če peljemo s kolesom iz smeri Kostanjevice na Krki, bi v nedokončanem prvem izvozu lahko prešli na kolesarsko stezo, tega pa ravno zaradi betonskih blokov ne moremo. Pojdite na teren preveriti situacijo.

Odgovor Oddelka za gospodarsko infrastrukturo:

Ponovno poudarjamo, da je predmetna ureditev skladna s projektom. Državni predpisi so togi, vendar imajo logiko varnosti v cestnem prometu. Predlagate izboljšanje iz ene smeri, ostaja pa vprašanje, kako zagotoviti varnost iz druge smeri. Karkoli bi želeli spremeniti, je to elaborat ureditve prometa, na katerega moramo pridobiti soglasje upravljavca cest. Predlagamo skupni ogled na terenu. Na izoblikovan predlog bomo pridobili mnenje SPV in ga nato posredovali upravljavcu cest DRSI. Želeli bi pa opozoriti vse kolesarje, da imamo v smeri Krško - Križaj v turističnem vodiču navedeni dve bolj varni poti, kamor usmerjamo kolesarje in sicer na manj prometne ceste. Ena smer je Leskovec - Velika vas - Mali Podlog - Gržeča vas - Veliki Podlog - Križaj, druga smer pa je po kolesarski poti - Zaton - Stadion - mimo pokopališča - Žadovinek - Brege - Drnovo - Gorica - smer Veliko Mraševo - Križaj. Glede na dve možnosti dejansko odsvetujemo kolesarjem uporabo državne ceste na relaciji Krško - Drnovo - avtocesta, saj so na tem odseku dovoljene višje hitrosti, ki pa jih objestni vozniki še prekoračijo. Ta del državne ceste je za kolesarje resnično nevaren, saj je tu tudi največ prometa. Promet se zmanjšuje z oddaljenostjo od avtoceste v smeri proti Križaju.

Dajem pobudo za dokončanje kolesarsko sprehajalne poti od gostišča Alegro do trgovine Špar na Senovem. Navedeno pot uspešno koristijo sprehajalci, kolesarji, rolniki (predlagam, da bi stezo kdaj tudi pometli), kar pa seveda pogojuje ureditev poti. V mislih imam ustrezno število košev za smeti in klopi. Naj omenim, da smo člani TD Senovo ob dveh čiščenjih brežin Senovskega potoka opravili tudi pobiranje smeti - odpadkov ob omenjeni poti. Nabrali smo jih za štiri 160 l vreče. Bi me pa veselilo, če bi lahko v vpogled dobil projekt in izvedel, kdo ga je potrdil, saj me čudi, da projektant ne bi predvidel košev za smeti in klopi že v projektu.

Odgovor Oddelka za gospodarsko infrastrukturo:

Glede kolesarske povezave na Senovem, smo se ob otvoritvi odseka Brestanica - Senovo dogovorili, da bodo koše za smeti in klopi namestili obe krajevni skupnosti v lastni režiji. Vzdrževalci cest bodo skrbeli za praznjenje koškov, ravno tako bodo dvakrat letno pometli kolesarsko stezo in pokosili pripadajoči rob kolesarske steze. Z investicijo v smeri Senovo bomo nadaljevali po ureditvi lastništva, v smeri proti Brestanici smo v dogovoru s TEB. V proračunu imamo 20.000 EUR v letu 2015.

Dajem pobudo, da Občina Krško razmisli o načinu razglasitve naj prostovoljca in naj prostovoljske organizacije. **Predlagam**, da za razglasitev služijo rezultati poročil, ki jih morajo prostovoljske organizacije poslati na AJPES, torej so registrirani kot prostovoljska organizacija. Tako bi dobili podatek, katera organizacija je opravila največje število ur prostovoljskega dela. To pa potem pozovete, da podajo podatek o članu z največ opravljenimi urami. Tako se izognemo vsaki pristranskosti in zagotovimo objektivnost. To pa posledično pomeni, da bi bila razglasitev v mesecu aprilu, za kar lahko izkoristimo Dan Zemlje ali Dan za spremembe.

Odgovor Oddelka za družbene dejavnosti:

Glede termina razglasitve naj prostovoljca in naj prostovoljske organizacije je pobuda umestna. V letu 2014 je bila sicer razglasitev vezana na mednarodni dan prostovoljstva (5. december), kar sicer vsebinsko ustreza, dejansko pa koledarsko leto še ni bilo povsem zaključeno. Ker je v decembrskem času veliko različnih dogodkov, je tudi zaradi večje pozornosti delu prostovoljcev bolj smiselno izvesti razglasitev v spomladanskem času, kot je predlagano npr. ob Dnevu Zemlje ali Dnevu za spremembe. Pobuda bo upoštevana pri razglasitvi za naj prostovoljce v letu 2015. Ob omenjenem registru prostovoljskih organizacij pa pripominjamo, da bo po zgledu Slovenske filantropije upoštevano tudi delo prostovoljcev v tistih organizacijah, ki v ta register niso vpisane, saj bi tako izločili veliko število prostovoljcev (tudi teh, ki delujejo v okviru javnih zavodov).

Žal moram komentirati še en odgovor, ki mi je bil podan v prejšnjem sestavu občinskega sveta, ni pa objavljen na spletni strani Občine Krško pod rubriko: Pobude, vprašanja in predlogi (35. seja), kakor tudi ni objavljenih zapisov vseh Pobud, vprašanj in predlogov opravljenih sej v tej sestavi. **Dajem pobudo**, da se to čim prej uredi.

Odgovor Službe za pravne in splošne zadeve:

Glede na spremenjen način posredovanja gradiv za seje Občinskega sveta, smo na spletni strani Občine Krško pod zavihkom OBČINSKI SVET vsa gradiva, potrebna za obravnavo na sejah Občinskega sveta dodajali v zavihek SEJE, k vsaki posamezni seji. Tako so bili vsi podani odgovori na Pobude, vprašanja in predloge članov Občinskega sveta tega mandata vsekoli dostopni na spletni strani pri vsaki od do sedaj sklicanih sej. So pa sedaj tudi pod zavihkom Pobude, vprašanja in predlogi članov Občinskega sveta dodani vsi odgovori tega mandata Občinskega sveta.

Sedaj pa h komentarju.

Na moje vprašanje na 34. seji: *»Na Senovem je bila že v preteklosti dana pobuda za ureditev mosta na Titovi cesti, odcep Kobo/Lisca - sedaj Grapak. Lastnik objekta je začel z izvajanjem dejavnosti. Vprašujem:*

- v kateri fazi je urejanje projektne dokumentacije za most?

- kdaj sta predvidena začetek in konec del?«.

Prejel sem naslednji odgovor: *»Most proti bivši stavbi Kobo/Lisca trenutno zadostuje potrebam in služi svojemu namenu. Znakov propadanja ali posedanja ni videti. Za preverjanje nosilnosti v primeru večjih obremenitev mostu smo pridobili nekaj ponudb. Ravno tako smo se posvetovali s strokovnjaki, kakšno rešitev priporočajo, da bi bil most primeren za prevoz tovora večjih nosilnosti. Projektna dokumentacija še ni naročena. Trenutno pripravljamo projektno nalogo. Sanacije mostu pa ni v veljavnem NRP.«*

Na podan odgovor sem na naslednji seji (35.) postavil naslednja vprašanja: *»Kdaj bodo izvedena preverjanja nosilnosti? Katere rešitve predlagajo strokovnjaki? Kdaj bo narejena projektna dokumentacija?«*

V odgovoru, ki mi ga je posredoval sodelavec Občinskega sveta je navedeno samo, da v načrtu razvojnih programov tega mostu ni in da bo letos naročena projektna dokumentacija.

Zato ponovno **vprašujem**:

- kdaj bodo izvedena preverjanja nosilnosti?
- katere rešitve predlagajo strokovnjaki?
- in dodajam pa še tretje - kateri so ti strokovnjaki?

Odgovor Oddelka za gospodarsko infrastrukturo:

V obdobju, ko smo vam podali odgovor, je bila med zainteresiranimi kupci objekta Kobo družba, ki bi v sklopu svoje dejavnosti, preko mosta prevažala težje tovore. Pojavljalo se je vprašanje, ali bo most vzdržal takšne ekstremne obremenitve. Občina je stopila na pomoč in nasproti z namenom, da se razreši problem zapuščenega objekta. Pridobili smo ponudbe in predloge rešitev za preverjanje nosilnosti tega mosta. V tem času smo od potencialnega kupca dobili informacijo, da je odstopil od nakupa. Zaradi tega preverjanja nosilnosti nismo naročili. Ponudbe smo pridobili od družbe PNZ Ljubljana, I.S.B. in Vladimir Rostohar s.p. Družba PNZ je ponudila preveritev statične stabilnosti mostu z odvzemom in pregledom vzorcev materiala. Rezultat bi bil elaborat, iz katerega bi bilo razvidno, kolikšno nosilnost ima most in predlog rešitve za povečanje nosilnosti. Eden izmed predlogov je bil, da se most ojača z novo nosilno ab ploščo, ki se jo izvede na obstoječi most. Naslednja rešitev je predlagala izvedbo nosilnih gred ob obeh straneh mosta, ter s tem tudi razširitev voznega pasa. Za rešitev, ki bi bila izbrana, bi morali naročiti projektno dokumentacijo, pridobiti projektne pogoje in soglasje predvsem od Direkcije za infrastrukturo ter od Agencije za okolje. Z gospodom Metodom Krajncem, s katerim Občina Krško sodeluje že 10 let na področju sanacije plazov in tudi gradnje mostov pa smo opravili tudi vizualni pregled mostu. Mnenje g. Krajncja je, da je most je v dobrem stanju in ne kaže znakov posedanja pri normalnem prometu. V občini Krško je več mostov, ki so bolj potrebni popravila oz. rekonstrukcije in so uvrščeni v trenutni Načrt razvojnih programov in sicer: v letu 2015 100.000 EUR, v letu 2016 100.000 EUR in v letu 2017 100.000 EUR. V letu 2015 je predvidena novogradnja mostu v Kališevcu, projektantski predračun znaša 160.000 EUR, nato most v Anžah (vrednost po projektantskem predračunu znaša 133.000 EUR), tretji je predviden most na Tomšičevi cesti (vrednost po projektantskem predračunu znaša 110.000 EUR).

V imenu krajanov Senovega in Brestanice pa **vprašujem**, kdaj je predvidena odstranitev zapore na cesti Brestanica - Krško skozi Sotelsko? Obstaja opravičen občutek, da se v zadnjih dnevih na cesti ne dogaja nič, vsak dan brez del pa podaljšuje čas zapore.

Odgovor Oddelka za gospodarsko infrastrukturo:

Do zastoja pri delih je prišlo zaradi težav pri zagotavljanju sredstev za izgradnjo kanalizacije. Podjetje INFRA ima po DPN obveznost zgraditi kanalizacijo. Sredstva zagotavlja MOP, program potrjuje vlada. Nastali problem je zahteval spremembo planiranih aktivnosti različnih projektov, izvajalcev, dodatne koordinacije in prilagoditev. Sicer pa se na tej relaciji trenutno izvajajo projekti. Sanacija usada ceste skozi Sotelsko je v zaključni fazi, izvedba kamnite zložbe v dolžini 150 metrov je zaključena, predvidena pa je še postavitve zaščitne varnostne ograje. Občina Krško je pristopila k razširitvi ceste na dveh najbolj ozkih delih te cestne povezave. Dela v sklopu širitve bodo vključevala izgradnjo novega opornega zidu, v nadaljevanju na drugem odseku pa širitev ceste z odstranitvijo skal. V času popolne zapore ceste planiramo še podiranje dreves, ki so se že nevarno nagnila nad vozišče. V Sotelskem je v zaključni fazi projekt hidravličnih izboljšav na odseku Čistilna naprava Brestanica - Hidroelektrarna Krško (povezava sistemov Krško in Senovo), ki potekajo istočasno s projektom širokopasovnih povezav. Podjetje Infra gradi kanalizacijo iz naselja Sotelsko, del trase je ob trasi vodovoda, del pa izven. Zaradi velikega obsega del

oziroma izvajanja več projektov hkrati, ki se bodo predvidoma zaključili v poletnih mesecih, bo v tem času še trajala popolna zapora ceste Krško - Brestanica. Natančnega odgovora o dokončanju del vam ne moremo dati, ker ni vse odvisno od Občine Krško.

Aleš Zajc - SMC:

Dajem pobudo za postavitev obvestilnih evakuacijskih tabel v občini. Iz nekajletnega spremljanja aktivnosti v zvezi s seznanjanjem, obveščanjem in osveščanjem prebivalcev občine Krško ter po mnogih razgovorih z občani, ti slabo poznajo postopke v primeru jedrske nesreče (sploh pa evakuacijo) in menijo, da tako lokalna skupnost, kot tudi NEK, premalo naredijo za to. Nekajurne sobotno dopoldanske in štabne vaje ter zgibanke vsakih nekaj let, absolutno ne zadostujejo za sprejemljivo vedenje o potrebnem ravnanju. Zgibanke so aktualne zgolj kratki čas, vaje se pozabijo. K večjemu zanimanju in pozornosti tudi ne pripomorejo pogosti apeli vodstva nuklearne, da je naša elektrarna najbolj varna na svetu. To je popolnoma nesprejemljiv in nekorekten odnos do občanov, saj jim s tem odvrčajo pozornost na pomembnost ravnanja v primeru nesreče.

V krški občini ima skoraj vsaka vas tablo, kjer piše kdo, kaj in s čigavim denarjem se je izgradila ta in ona investicija. Table so velike, nimajo pa uporabne vrednosti. **Predlagam**, da bi v vsako vaško središče postavili po eno tablo 1 x 1,5m (v mestu in večjih vaseh lahko tudi več) z evakuacijskimi potmi in ostalimi uporabnimi podatki v primeru jedrske nesreče (podobno kot na zgibanki). Table bi postavili na mesto, kjer je največ prometa in sprehajalcev. Tako bi si občani lahko pogosteje pogledali ukrepe, si jih vtisnili v spomin in tudi vedeli, kam pogledati, če bi do nesreče prišlo. S tem bi zelo dvignili osveščenost prebivalcev in trajno rešili njihovo obveščenost. Za lažjo odločitev sem pridobil tudi okvirno ponudbo za izdelavo teh. Izdelava ene table bi stala okrog 160€. Če ocenjujemo, da bi jih v krški občini potrebovali približno 200, bi to zneslo 32.000 €, plus postavitev, stroški ne bi smeli biti večji od 50.000 €. To je mala vsota, za učinke, ki jih table prinašajo, financer bi morala bila NEK (kar ob tako znanih visokih dobičkih ne bi smel biti problem), pa tudi v našem proračunu bi se našel kakšen evro za sofinanciranje, če bi bilo potrebno (NORP).

Odgovor Kabineta župana:

Pripravljenost prebivalstva na evakuacijo in poznavanje zaščitnih ukrepov v primeru jedrske nesreče je odvisna od mnogih dejavnikov. Še posebej je pomembna obveščenost o samih postopkih evakuacije ter izvajanju ostalih zaščitnih ukrepov in s tem povezane predstave posameznikovega ravnanja. Z namenom ugotovitve dejanskega poznavanja zaščitnih ukrepov v primeru jedrske nesreče je bila v 3-kilometrskem pasu okoli Nuklearne elektrarne Krško v času od 1. 10. 2012 do 14. 10. 2012 izvedena javnomnenjska raziskava o pripravljenosti na evakuacijo v primeru jedrske nesreče. Raziskavo je naročila Občina Krško, izvedel pa jo je Obramboslovni raziskovalni center Fakultete za družbene vede Univerze v Ljubljani. Namen raziskave je, da Občina Krško, kot načrtovalka zaščitnih ukrepov v primeru naravnih in drugih nesreč, pridobi relevantne podatke o seznanjenosti prebivalstva z zaščitnimi ukrepi in podatke, v katerem segmentu načrtovanja bi bilo potrebno načrte prilagoditi in posodobiti glede na trenutne družbene razmere. V vzorčni okvir raziskave je bilo vključeno 1000 polnoletnih prebivalcev občine Krško, ki stanujejo v naseljih v 3-kilometrskem pasu okoli NEK. Vsi anketiranci so bili naključno izbrani in predhodno obveščeni o morebitnem obisku anketarja. Realiziran vzorec je 50,2 %, v katerem je bilo anketiranih 52 % žensk in 48 % moških. Izvedba javnomnenjske raziskave je bila v celoti financirana iz projekta »Pripravljenost na evakuacijo v primeru jedrske nesreče - PFE«, ki ga je delno (75%) financirala Evropska unija. V projekt sta bila poleg Občine

Krško, ki je bila nosilka projekta, vključena še mesto Zagreb in občina Cernavoda iz Romunije, kot partnerja. Raziskava je namenoma potekala pred uvedbo novega načina predhodne delitve tablet kalijevega jodida. S tem smo zagotovili bolj relevantne podatke. Izsledki javnomnenjske raziskave so pokazali, da je bila večina anketirancev (53%) o primernem ravnanju v primeru jedrske nesreče obveščena v zadnjih petih letih. Vendar pa je 8% anketirancev odgovorilo, da o temi niso obveščeni, dodatnih 13,9% pa ne ve ali ne more oceniti svojega ravnanja. Ostali so bili obveščeni v razponu zadnjih pet do deset let. Anketiranci so bili vprašani, kateri so najpomembnejši viri seznanjenosti z ukrepi v primeru jedrske nesreče. Iz odgovorov (možnih je bilo več) je razvidno, da je za večino vir seznanjenosti z ukrepi gradivo, ki so ga prejeli po pošti (zgibanka), sledijo mediji ter šola in druge oblike izobraževanja. Vsa gospodinjstva v okolici NEK (10 km) so v letu 2008 prejela zgibanko »Kako ravnati v primeru jedrske nesreče v NEK«. Raziskava je pokazala, da 36,3% anketirancev zgibanko iz leta 2008 še vedno hrani doma, 45,6% pa ne več. 18,1% anketirancev ne ve, kje imajo zgibanko. To pomeni, da v primeru jedrske nesreče več kot polovica gospodinjstev pri sebi ne bi imela nabora ključnih informacij za optimalen odziv na nesrečo. Zagotovo je danes slika drugačna, saj so posodobljena zgibanko gospodinjstva prejela tudi v novembru 2014. Seveda pa samo hranjenje zgibanke ne pove, kakšna je dejanska seznanjenost posameznikov z vsebino. Iz raziskave je nadalje razvidno, da je 84,1% anketirancev pridobilo vse potrebne informacije za lastno ravnanje oziroma ravnanje lastne družine. 6,2% je takih, ki so se seznanili z vsebino zgibanke, vendar hkrati niso dobili potrebnih informacij, 9,7% pa je takih, ki niso mogli oceniti ali so v zgibanki pridobili potrebne informacije. Za načrtovanje evakuacije je izredno pomembno tudi poznavanje odziva prebivalstva, predvsem z vidika, kako bi se le-ti evakuirali. Sodeč po odgovorih anketirancev bi se z lastnim prevoznim sredstvom evakuiralo 79,8% prebivalcev, z organiziranim prevozom (avtobus ali vlak) bi se evakuiralo 3,4%, peš 4,8%, medtem ko 12% prebivalcev ne ve, kako bi se evakuiralo. V okviru omenjenega projekta »Pripravljenost na evakuacijo v primeru jedrske nesreče - PFE« smo med drugimi zaključki in ugotovitvami prišli do spoznanja, da bi bilo smiselno permanentno označiti evakuacijske poti iz potencialno ogroženega območja predvsem zato, ker bi se velika večina evakuirala z lastnim prevoznim sredstvom. Tako bi označili vsa pomembna križišča in glavne poti s prometnimi znaki, ki bi nedvoumno, vendar nevtralnno, označevali smer evakuacije. Ključna informacija, v katero smer se je potrebno evakuirati, bi bila vsakomur dostopna na mestu, kjer tako informacijo potrebuje. Dodatno bi na takšen znak dodali še frekvence radijske postaje, ki bi nudila vse potrebne informacije v zvezi z izvajanjem zaščitnih ukrepov. Za razne naravne in druge nesreče so v tujini v uporabi različni prometni znaki. Nekaj izmed njih je zbranih v prilogi tega odgovora. Za potrebe evakuacije v primeru jedrske nesreče bomo za naše okolje morali posebej oblikovati in določiti vsebino znaka, ki bo nudil vse potrebne informacije. V zvezi s postavitvijo omenjenih prometnih znakov, ki bi označevali smer evakuacije, smo pobudo za oblikovanje in sprejemljivost namestitve v okolje posredovali na Direkcijo Republike Slovenije za infrastrukturo, ki mora glede novega znaka in umestitve le-tega na državnih cestah, podati svoje soglasje, ki ga do sedaj še nismo prejeli. Načrtovalci in izvajalci s področja zaščite in reševanja na lokalnem, regijskem in državnem nivoju se zavedamo, da je obveščenost prebivalcev o izvajanju ustreznih zaščitnih ukrepov ključna za uspešno izvedbo evakuacije, zato pozdravljamo pobudo občinskega svetnika gospoda Aleša Zajca za namestitev posebnih tabel s podatki iz zgibanke »Kako bi ravnali v primeru jedrske nesreče«. Kot pa je razvidno iz javnomnenjske raziskave, je pomembna dejanska seznanjenost s posameznimi informacijami, tako tudi v tem primeru ne bi zadostovala zgolj postavitve tabel, če se prebivalci ne bi seznanili z vsebino in ključnimi informacijami na predlaganih tablah.



Sonja Bračun - SLS:

Mrliška vežica v Koprivnici je bila grajena v letih 1983/84, zanjo je precejšen delež financirala domačinka in dobrotnica - gospa Ita Hess. Financiranje ostalega deleža je šlo preko Krajevne skupnosti Koprivnica, veliko pa je bilo tudi samoprispevka krajanov. V vseh teh tridesetih letih jo je močno načel zob časa. Nadstrešek je popolnoma uničen, na določenih mestih zaradi tega odpada omet, nemalo kateri krajan se je v zimskem času ob svojih najhujših trenutkih prehladil v njej, saj so prav tako uničena vrata, skozi katera močno piha. Upravljalec vežice nam je dejal, da se zavedajo njenega slabega stanja, zato so že izdelali projekt in tudi predračun je že jasen. Dejali so nam, da bo zdaj Občina Krško tista, ki bo odločala o tem oziroma dala zeleno luč za financiranje projekta. Zato v imenu svetnikov KS Koprivnica in v imenu vseh krajanov **dajem pobudo** za sanacijo nadstreška mrliške vežice v Koprivnici in odpravo ostalih pomanjkljivosti, predno jo čas popolnoma ne uniči in bo sanacija takrat tudi bistveno dražja.

Odgovor Oddelka za gospodarsko infrastrukturo:

V sklopu prevzemov pokopališč, ki so bila prej v upravljanju krajevnih skupnosti, so tudi objekti, ki niso bili redno vzdrževani, ali pa neustrezno zgrajeni. Eden izmed takšnih primerov je tudi nadstrešnica pri mrliški vežici v Koprivnici ter ostale ureditve, ki jih bo potrebno sanirati. Koncesionar Kostak d.d. je zaradi tega v sodelovanju z Občino Krško pripravil elaborat o potrebnih investicijsko vzdrževalnih delih na pokopaliških objektih. Strošek obnove vseh nujnih del na vseh pokopališčih v občini Krško znaša 58.000,00 EUR, strošek vseh del, ki jih je potrebno izvesti pa cca 150.000 EUR. V proračunu je za investicijsko vzdrževanje vseh pokopališč je letno predvideno 9.000,00 EUR. Sredstev ni dovolj za vsa nujna dela, zato bomo pripravili in izvedli samo najbolj nujna oziroma pripravili predlog za povečanje te postavke. Potrebna investicijsko-vzdrževalna dela za mrliško vežico in pokopališče v Koprivnici (izsek iz elaborata):

Že na prvi pogled je na tem pokopališču najbolj dotrajana nadstrešnica pred mrliško vežico. Ker je objekt arhitekturno zasnovan tako, da žlebi niso obešeni na konstrukcijo strehe ampak so skriti na robu, v zimskem času prihaja do zmrzali vode in s tem poškodovanju žlebov ter ometa na fasadi.

Popravilo nadstrešnice in žlebov

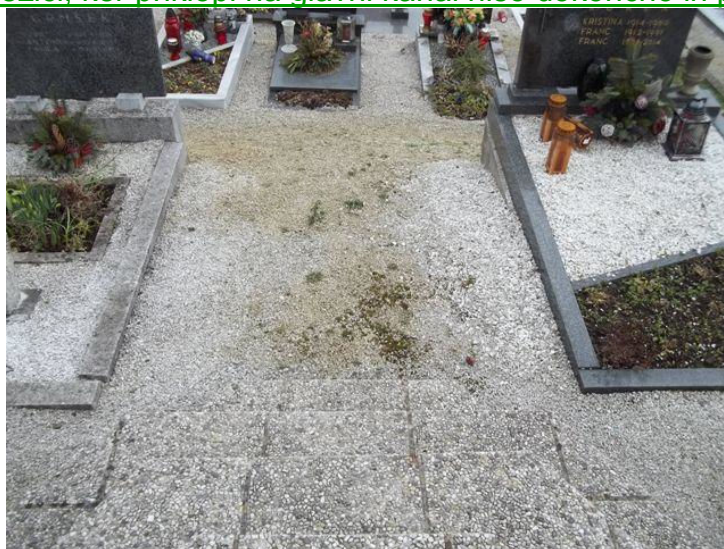
Ravno tako je zaradi zatekanja voda in uporabe neprimernih materialov pri izgradnji nadstrešnice pred vežico prišlo do uničenja le-te. Zaradi izgleda bakrene pločevine pri obrobah na strehi, je pred časom neznani storilec poskušal odstraniti obrobe in jih pri tem poškodoval.



Kompletna obnova žlebov in nadstrešnice bi po oceni stroškov znašala 11.233 EUR.

Ureditev stopnic na pokopališču

Poleg mrliške vežice bo potrebna na samem pokopališču še izgradnja stopnic (zaradi lažjega dostopa in preprečevanja izpiranja peska ob večjih nalivih) in ureditev kanalizacije ob vežici, ker priklopi na glavni kanal niso dokončno in pravilno urejeni.



Stroški izgradnje oziroma ureditve dodatnih stopnic znašajo 793,00 EUR. Ocenitev stroškov za popravilo meteorne kanalizacije se lahko poda šele po detajlnem pregledu s kamero, ker ni mogoče vizualno ugotoviti posamezne prikllope.»

Strošek vseh obnov za pokopališče in vežico v Koprivnici znaša 12.026 EUR.

Olivera Mirkovič - IDS:

Odbor za mladino **daje pobudo** za sklic sestanka o uporabi bazena Brestanica (v času obratovanja). Povabi naj se društva, katerih glavna dejavnost je plavanje (PK

Celulozar, ŠD Plavalček, ŠD Posavje, Triatlon klub Krško in drugi), upravljalca bazena Brestanica, vodstvo Občine Krško (župan, direktorica občinske uprave in vodjo Oddelka za družbene dejavnosti, ter predsednika Komisije za šport). Na sestanku predlagamo da se udeleženci dogovorijo o uporabi bazena in zapišejo dogovore, da bi prihajalo do čim manj nesoglasij in težav v komunikaciji.

Odgovor Oddelka za družbene dejavnosti:

Z društvi, ki v poletnem času izvajajo svojo dejavnost na Bazenu v Brestanici smo se sestali že preteklem letu in prediskutirali in uskladili njihove potrebe in želje. Večjih težav pri tem nismo imeli, kljub temu pa bomo z upravljalcem bazena tudi za letošnje kopalno sezono sestaneke sklicali, predviden je konec meseca maja, najverjetneje 27. 5. 2015, ob 15. uri.

Na prejšnji seji Občinskega sveta sem postavila naslednje vprašanje: *»Na pobudo staršev otrok na Senovem vprašujem, kdaj bodo nameščena nova igrala pred vrtcem načrtovano je bilo, da bodo zamenjana že v letu 2013, pa do sedaj še niso bila. Igrala so stara, sicer dobro vzdrževana, vendar pa glede na opremljenost drugih igrišč ne nudijo otrokom tako kakovostne igre, kot bi jo lahko. Otroško igrišče pred vrtcem na Senovem je glede na število oddelkov premajhno, zato vprašujem, ali je v načrtu tudi povečanje površine za igrišče?«*

Z odgovorom občinske službe na moje vprašanje nisem zadovoljna, saj se s povzetkom iz odgovora zavoda predvsem sklicuje na ohranjenost in redno pregledovanje igral s strani certificiranih služb. V vprašanju sem jasno povedala, da se starši zavedajo, da so igrala redno vzdrževana in dobro ohranjena, torej ni problem v vzdrževanju in rednih pregledih. Kot je zapisano v vprašanju, starši navajajo, da so igrala stara (novejša igrala so bolj raznolika in otrokom ponujajo več možnosti razvijanja igre in tudi njihove motorike, kar je za otrokov razvoj izrednega pomena) in da glede na opremljenost drugih igrišč našim otrokom ne nudijo dovolj kakovostne igre in s tem tudi razvijanja grobomotoričnih sposobnosti. V odgovoru se nadalje navaja, da so normativi na splošno v šolstvu bogati in ne upoštevajo prostorskih in finančnih zmožnosti posameznih okolij. Menimo, da glede na sredstva, ki jih naša občina prejema iz NORP in so namenjena izboljšanju javne infrastrukture in dvigu kakovosti življenja občanov, kamor sodi tudi omenjena tematika, v našem okolju ne bi smelo biti težav z izpolnjevanjem normativov, saj bi s prerazporeditvijo sredstev, ki so namenjena dodatnim subvencijam staršem pri ceni vrtca zmogli še popravilo dotrajanega stavbnega pohištva, delne obnove, nakup novejših igral in tudi dvig kakovosti programov vrtcev, ki bi bile dostopne vsem in ne samo nekaterim staršem iz posameznih okolij v naši občini. Nadalje je v odgovoru občinskih služb napisano, da se bo nabava novih igral izvedla sočasno z obnovo vrtca in hkrati navaja, da so pred obnovo vrtca na Senovem, na vrsti še vrtci v Leskovcu, Brestanici, Velikem Podlogu in šola v Podbočju... (tri pike verjetno pomenijo še kakšen vrtec ali šola, ki je na vrsti pred senovskim vrtcem). Nikakor se ne moremo strinjati, da bomo na nove igralne površine in boljše igrala čakali še cca 15 - 20 let, kar je minimalna ocena, glede na trenutno stanje in potek obnov. Od občinskih služb bi pričakovali bolj natančen odgovor, vsaj časovnico, zato **vprašujem**, kdaj pride na vrsto obnova vrtca na Senovem po planu, ki jih službe verjetno imajo in z njo tudi novejša in z vidika igre bolj kakovostna igrala, čeprav se s tem ne strinjamo, saj mislimo, da bi bilo igralne površine potrebno povečati in dodati ali zamenjati igrala vsaj takrat, ko se bo delala nova dostopna pot do vrtca. S časovnico mislim, da se opredeli vsaj leto obnove. Da pa ne bomo ponovno narobe razumljeni, poudarjam, da nimamo nič proti ostalim obnavam, saj se zavedamo, da so zelo potrebne.

Odgovor Oddelka za družbene dejavnosti:

V letu 2007 je bil na 17. seji Občinskega sveta Občine Krško sprejet Sklep o programu investicijskega vzdrževanja objektov javnih zavodov s področja družbenih dejavnosti, katerih ustanoviteljica je Občina Krško, za obdobje 2008-2015. Podlaga, oziroma kriterij za Program je bila Študija o trenutnem stanju vzdrževanosti in potrebnem vzdrževanju objektov s področja družbenih dejavnosti (izdelovalec Savaprojekt d.d. Krško, 2006), prostorska preverba javnih zavodov (Proplus 1997, 2002, 2007) ter energetski pregledi vseh javnih zavodov. Program je zajemal vse objekte, vključno z zunanjo ureditvijo in igrišči, ravno tako je zajemal ocenjene vrednosti iz prej omenjenih podlag. Kot izhaja iz programa, so se izvajala sledeča dela:

OŠ Jurija Dalmatina Krško je bila ocenjena na 3.024.770 EUR.

V letu 2008 in 2009 je bila predvidena nova telovadnica, ki je bila ocenjena na 1.768.575 EUR, dejansko je bila izvedena v letu 2009 in je bila izvedena v višini 2.046.960 EUR. V letu 2008 je bilo predvideno igrišče pri OŠ v višini 28.938 EUR, dejansko se je izvedlo igrišče leta 2010 v višini 536.302 EUR. V letu 2010 in 2011 je bila predvidena rekonstrukcija ostalega dela šole v višini 1.227.257 EUR. Dejansko smo v letu 2014 izvedli energetsko sanacijo šole v višini 1.645.052 EUR. Izvedba preostalega dela šole se predvideva v leti 2015 in 2016. Po investicijski dokumentaciji je ocenjena vrednost 3.638.000 EUR. S to investicijo bomo vse načrtovane posege na omenjeni šoli izvedli.

OŠ Leskovec pri Krškem je bila ocenjena na 4.003.799 EUR.

V letu 2008, 2009 in 2010 je bil predviden prizidek šoli, ki je bil ocenjena na 2.349.845 EUR, dejansko je bila izvedena investicija v višini 2.046.960 EUR. Investicija je bila zaključena v letu 2011. V letu 2010 in 2011 je bil predviden prizidek vrtcu v višini 400.000 EUR, dejansko se je izvedla investicija v enoto Vila v višini 672.347 EUR, ki je bila zaključena v letu 2010. V letu 2011 smo uredili tudi Vrtec v Kerinovem Grmu v višini 136.706 EUR. V letu 2011 in 2012 je bila predvidena ureditev obstoječega vrtca v višini 219.954 EUR. Dejansko smo se v letu 2014 prijavi za sofinanciranje sredstev, vendar sredstev nismo prejeli in se z investicijo še ni pričelo, ker ni zagotovljenih dovolj lastnih sredstev. V letu 2010 in 2011 je bila predvidena rekonstrukcija ostalega dela šole in enote v Velike Podlogu v višini 1.034.000 EUR EUR. Dejansko smo v letu 2014 izvedli energetsko sanacijo športne dvorane pri šoli v višini 852.925 EUR. Osnovna šola je torej obnovljena, za obnovo preostane vrtca v višini 1.001.424 EUR.

OŠ Raka je bila ocenjena na 2.434.633 EUR.

V letu 2008 in 2009 je bila predvidena investicija v prizidek šoli z rekonstrukcijo in novogradnjo vrtca, ki je bil ocenjena na 2.434.633 EUR, dejansko je bila izvedena investicija v višini 4.459.080 EUR. Investicija je bila zaključena v letu 2014. Del sredstev smo pridobili tudi s strani sofinancerjev. Nedokončana so ostala še dela na igrišču šole.

OŠ Adama Bohoriča Brestanica je bila ocenjena na 557.920 EUR.

V letu 2013 je bila predvidena investicija v novogradnjo vrtca in rekonstrukcijo šole, ki je bila ocenjena na 557.920 EUR, dejansko pa je bila izvedena investicija v energetsko sanacijo šole v višini 907.340 EUR. Investicija je bila zaključena v letu 2011. V letu 2014 smo se prijavi za sofinanciranje sredstev obnove vrtca, vendar sredstev nismo prejeli in se z investicijo še ni pričelo, ker ni zagotovljenih dovolj lastnih sredstev. Vrednost novogradnje vrtca dosega 1.870.000 EUR. Nedokončana so tako stala še dela na notranjem delu šole, vrtcu, igrišču.

OŠ Koprivnica je bila ocenjena na 300.000 EUR.

V letu 2014 je bila predvidena investicija v ureditev vrtca in rekonstrukcijo šole, ki je bila ocenjena na 300.317 EUR, dejansko pa se bo v tem letu izvedena investicija v energetsko sanacijo šole v višini 400.000 EUR. Nedokončana so tako ostala še dela na notranjem delu šole, vrtcu, igrišču.

OŠ Podbočje je bila ocenjena na 579.368 EUR.

V letu 2014 sta bila predvidena investicija v ureditev vrtca in rekonstrukcijo šole, ki je bila ocenjena na 579.368 EUR, dejansko pa do investicije zaradi pomanjkanja sredstev še ni prišlo. Nedokončana so tako ostala še vsa načrtovana dela.

OŠ XIV. divizije Senovo je bila ocenjena na 316.786 EUR.

V letu 2008 je bila predvidena investicija v igrišče Dovško, ki je bila ocenjena na 28.938 EUR, dejansko pa je bila izvedena v višini 1.200.000 EUR. Investicija se je izvajala v letu 2012 in bila zaključena v letu 2014 in je zajemala igrišče Dovško in Center za mete. V letu 2015 je predvidena ureditev vrtca pri OŠ v višini 71.148 EUR. Glede na vrstni red šol, ki so ostale neizvedene še pred šolo Senovo, se predvideva investicija v skladu z možnostjo proračunskih sredstev. Nedokončana so tako ostala še dela na vrtcu in igrišču.

OŠ dr. Mihajla Rostoharja Krško je bila ocenjena na 122.308 EUR.

V letu 2015 je bila predvidena investicija v obnovo šole, vendar bomo morali na izvedbo še počakati, saj ne razpolagamo s sredstvi za ta namen. Nedokončana so tako ostala še vsa načrtovana dela.

Vrtec Krško je bil ocenjen na 395.140 EUR.

V letih 2008, 2012 in 2013 je bila predvidena investicija v igrišče vrtca v višini 50.000 in investicijsko vzdrževanje objekta vrtca Krško in enote, ki je bila ocenjena na 345.140 EUR, dejansko pa je bila izvedena investicija v Vrtec Kekec v višini 267.606 EUR. Investicija je bila zaključena v letu 2009. Investicija v enoto Pravljica v višini 398.349, ki je bila zaključena v letu 2010. Igrišče pri vrtcu Krško je bilo izvedeno v višini 125.494 in sicer v letu 2010. V letu 2012 pa je bila zaključena investicija v Vrtec Krško v višini 2.058.964. Nedokončana so tako stala še dela na enoti Zdole, Dolenja vas.

Za večino izvedenih del smo pridobili tudi sofinancerska sredstva. Vsako leto zavodi tudi prejmejo sredstva za tekoče in investicijsko vzdrževanje in opremo v okvirni višini 300.000 EUR. Denar se porablja na podlagi prioritet javnega zavoda. Žal izvajanje programa investicijskega vzdrževanja zamuja glede na načrtan terminski plan. Prvi razlog je v tem, da so bile v programu predvidene samo najnujnejše sanacije, dejansko pa se je že na prvih objektih pokazalo, da je zaradi starosti objektov, nezadostnega vzdrževanja v preteklosti in spremembe normativov, smiselna celovita kvalitetna prenova (OŠ Leskovec, OŠ Raka, Vrtec Krško), za kar pa predvidena sredstva nikakor niso zadoščala, kar kažejo tudi zgoraj navedene številke. Drugi razlog pa je prilagajanje trenutnim razpisom, ki so se vseskozi spreminjali, kar je zahtevalo tudi spreminjanje vrstnega reda investicij in obseg investicij. Po energetski sanaciji bo namreč potrebno v naslednjih letih v OŠ JD Krško, v OŠ AB Brestanica in v OŠ Koprivnica sanirati tudi notranjost, ne bomo pa smeli pozabiti na nadaljevanje energetskih sanacij preostalih objektov.

Glede igral vrtca Senovo bomo skupaj z omenjenim zavodom pripravili predlog nove oziroma dopolnjene opreme in še letos poizkušali delno dopolniti igrala, za katere bo strokovna služba zavoda to predlagala. Glede vrstnega reda obnov in leta izvedbe, pa je potrebno poudariti, da bo odvisna predvsem od razpisov za sofinanciranje in zagotovljenih sredstev v vsakoletnem proračunu Občine Krško, ki je žal odvisna predvsem od realiziranih prihodkov.

Na naslednje vprašanje bi želeli bolj natančen odgovor:

Vprašanje s prejšnje seje se je glasilo: »**Vprašanje** se nanaša na dovozno pot k vrtcu Senovo, ki je že vrsto let neurejena. Planirana je bila iz druge smeri, pripravljen je bil tudi načrt, trenutno v vrtcu ni zagotovljenega dovoza do igrišča, kar ni primerno, predvsem zaradi dostopa reševalnih in intervencijskih vozil.«

Vprašujem, kdaj bo izvedena dodatna preverba glede poti, ki jo omenjeno službe in kdaj je planirana izvedba, glede na dobljene ugotovitve in prosim za časovnico.

Odgovor Oddelka za gospodarsko infrastrukturo:

Projektna dokumentacija za gradnjo je izdelana. Ker poteka predvidena trasa po privatnih zemljiščih, jih je potrebno odkupiti. Odmera je že izvedena, odkupi so predvideni v letih 2015-2016. Gradnja pa je uvrščena v NRP v program cest v letih 2018-2019. V letu 2018 je predvidenih 150.000 EUR, v letu 2019 pa 500.000 EUR. Projektantski predračun znaša 700.000 EUR, kar je velik strošek, zato ponovno preverjamo tudi alternativne variante dostopa do vrtca. Ko bo primerjava prednosti in slabosti alternativnih variant z oceno višine investicije pripravljena, jo bomo predstavili šoli - vrtcu, KS in vam svetnikom. Investicijska sredstva so predvidena v letu 2018. Časovnica: v letu 2015 primerjava variant, v letu 2016 projektna dokumentacija v primeru odločitve za drugačno rešitev od že pripravljene, v letu 2017 potrebni odkupi zemljišč, v letu 2018 razpis, izvedba v letu 2018 in zaključek v letu 2019.

Davorin Naglič - SMC:

Hvala za odgovor v zvezi z bazenom, bi pa samo še **nekaj dodal**. Strinjam se z zapisano kronologijo dogodkov v zvezi z vsemi napori okoli umestitve »nadomestnega« bazena v Krškem. Je pa poglobljenega pomena tudi to, da se iz odgovora dobi občutek, da je bazen potreben zgolj zaradi plavalnega kluba - vsaj tako se bere iz odgovora. Prepričan sem, da bi z odprtjem bazena imeli možnost uporabe vsi šoloobvezni otroci celotnega Posavja, če ne kar velik del Dolenjske regije. Prav tako bi bazen uporabljali tudi ostali občani, upokojenci, društva, družine, ..., saj če pogledamo v zimskem času, v naši občini poleg skupinskih dvoranskih športov, nimamo športnega objekta, ki bi ga lahko uporabljali vsi prebivalci Občine Krško. Prav tako so ocenjeni stroški obratovanja enačeni z dejanskimi stroški brez navedbe energenta za ogrevanje, kar bo verjetno največji strošek. Poznamo primer, kjer se 25 m bazen skoraj sam vzdržuje. Z novim bazenom odpadejo stroški vzdrževanja in obratovanja obeh omenjenih šolskih bazenov, ki so po navedbah zelo visoki.

Odgovor Oddelka za družbene dejavnosti:

Zgodba o gradnji novega komunalnega bazena v Krškem traja od leta 2006. Izdelanih je bilo več strokovnih podlag, idejnih zasnov, študij, ocen, analiz.... Zadnji izdelani dokument na temo novega komunalnega bazena v Krškem je bil »Analiza stroškov in koristi gradnje novega bazena« (cost benefit analiza), ki ga je Občina Krško naročila pri izdelovalcu Vitaacqua d.o.o. Maribor. Analiza je pokazala, da bi novi, 25 x 30 metrski bazen imel izkoriščenost 100,3 %, v obdobju september - junij. Pomeni, da je povpraševanje po uporabi bazena večje, kot je kapaciteta bazena. Istočasno analiza ugotavlja, veliko nesorazmerje med »javnimi« in »zasebnimi programi«. Javni programi bi se morali financirati iz proračuna Občine Krško. Potemtakem bi se iz proračuna Občine Krško financirali, poleg izgradnje bazena, še stroški za delovanje društev, ki so vezani na vodne športe (zakonska obveznost) in vsi preostali stroški vezani na obratovanje, upravljanje in vzdrževanje novega bazena (kopalna voda, energenti, redno in investicijsko vzdrževanje, kemična priprava vode, delovna sila, ...). Samo obratovalni stroški so ocenjeni na več kot 300.000 EUR na letnem nivoju (bazen 30 x 25 m). Analiza ugotavlja zelo majhen delež »povrnjenih« sredstev iz naslova tržne dejavnosti novega bazena. Predlagamo, da se tematika izgradnje novega bazena v Krškem, vključno s predstavitvijo omenjene analize uvrsti v dnevni red ene od prihodnjih sej občinskega sveta, prva priložnost za razpravo na temo delovanja bazenov, pa bo že ob obravnavi investicijske dokumentacije za Celostno prenovo OŠ Jurija Dalmatina Krško, ki predvideva tudi obnovo obstoječega bazena.

Tamara Vonta - SD:

Glede na informacije zadnjih dni, da namerava sosednja Hrvaška zgraditi lastno odlagališče za radioaktivne odpadke in da se govori tudi o prodaji deleža HEPA (sicer ne »kontrolnega«, ampak vendar...) **dajem pobudo**, da je Občina Krško (oziroma vsi) proaktivna pri pridobivanju odgovorov o možnih zapletih oziroma o rezervnih scenarijih in da od vlade zahteva odgovore o možnih rešitvah in vseh dejavnostih, ki se odvijajo na tem področju. Obenem izražam zaskrbljenost nad informacijami, da denar, ki je zbran v skladu, ne bo dovolj za izgradnjo skladišča, saj so vplačila nespremenjena in neskladna z doseženo ceno na trgu (v primerjavi s stroški proizvodnje). Pričakujem, da bo občina zavzela aktivno vlogo pri pridobivanju pravih odgovorov in jih posredovala občinskemu svetu in občanom. Če pa so te dejavnosti že v teku, vljudno prosim za informacijo o tem.

Odgovor Kabineta župana:

Za občino Krško so vprašanja, ki so vezana na NEK, pomembna in so deležne še posebne pozornosti in odzivnosti glede njih. Zato nam je vsaka pobuda glede obravnavanje te vsebine zelo dobrodošla in vedno na mestu. Vlada RS je januarja letos s sklepom št. 36011-1/2015/3 razrešila slovensko delegacijo v meddržavni komisiji za spremljanje izvajanja Pogodbe med vlado RS in vlado RH o ureditvi statusnih in drugih pravnih razmerij povezanih z vlaganjem v Nuklearno elektrarno Krško in imenovala novo v sestavi: dr. Peter Gašperšič, Danijel Levičar, Mihael Zupančič, Urška Dolinšek, mag. Miran Stanko. Člani slovenske delegacije so se že dvakrat sestali in med drugim obravnavali tudi problematiko sofinanciranja izgradnje odlagališča. Dejstvo je, da Republika Hrvaška želi odmakniti problem reševanja jedrskih odpadkov čim bolj v prihodnost. To pa za R Slovenijo in še posebej za Krško ni sprejemljivo. Zato bomo vztrajali na skupnem reševanju odpadkov do leta 2025. Sedanja vplačila in stanje sklada bi po predračunih moralo povsem zadoščati za izgradnjo odlagališča. Navedena problematika je tema prvega naslednjega sestanka Meddržavne komisije, ki se bo sestala na podlagi sklica Hrvaškega dela te komisije. Trenutno tečejo usklajevanja besedila sklepov. Drugi del vašega vprašanja smo posredovali tudi na Sklad za financiranje razgradnje NEK in za odlaganje radioaktivnih odpadkov iz NEK.

Odgovor Sklada za financiranje razgradnje NEK in za odlaganje radioaktivnih odpadkov iz NEK:

Sklad za financiranje razgradnje Nuklearne elektrarne Krško in za odlaganje radioaktivnih odpadkov iz Nuklearne elektrarne Krško (v nadaljevanju: Sklad) ni sodeloval v razgovorih v zvezi z izgradnjo odlagališča za radioaktivne odpadke v Republiki Hrvaški ali o prodaji deleža HEPA ter o navedeni tematiki ne razpolaga z uradnimi informacijami. Predlagamo, da vprašanje naslovite na pristojne službe Vlade Republike Slovenije.

Danes veljavni prispevek, ki ga plačuje družba GEN energija (50-odstotni lastnik NEK), je 3,00 evre na megavatno uro električne energije. Prispevek temelji na izračunih v Programu razgradnje NEK in odlaganja nizko in srednje radioaktivnih odpadkov in izrabljenega jedrskega goriva iz leta 2004, medtem so se predpostavke za odlagališče spremenile. Na podlagi 3. in 5. točke 10. člena Pogodbe med Vlado Republike Slovenije in Vlado Republike Hrvaške o ureditvi statusnih in drugih pravnih razmerij, povezanih z vlaganjem v NEK, njenim izkoriščanjem in razgradnjo (Uradni list RS, št. 23/03) bi morali najmanj vsakih pet let opraviti revizijo Programa razgradnje NEK. Revizija bi morala biti opravljena do konca leta 2009, vendar ta do danes ni bila zaključena in potrjena! Računsko sodišče je v poročilu o opravljeni reviziji Sklada za obdobje 2006-2009 z naslovom »Zagotavljanje sredstev za razgradnjo Nuklearne

elektrarne Krško in za odlaganje radioaktivnih odpadkov iz Nuklearne elektrarne Krško» opozorilo, da se z revizijo Programa razgradnje NEK zamuja in da je vprašanje, ali bo pravočasno in v zadostni meri zbrani dovolj sredstev.

Sklad je v Finančnem načrtu za leti 2015 in 2016 navedel, da bo pri upravljanju s sredstvi dajal prednost varnosti naložb pred donosnostjo ter sledil zakonsko predpisanim ciljem. Predvidevamo, da bodo obrestne mere na denarnem trgu kratkoročno ostale na trenutnih - relativno nizkih nivojih. V skladu s politiko ECB (program QE) prav tako pričakujemo, da bodo donosi na obveznice evrskih držav ostali na relativno nizkih nivojih. Glede na navedene predpostavke in opozorila Računskega sodišča, da trenutna višina prispevka morda ne bo zadoščala, da bi bila zadostna sredstva za razgradnjo NEK zbrana pravočasno, ocenjujemo da je revizija Programa razgradnje NEK iz leta 2004 nujna, na kar v zadnjih letih aktivno opozarjamo pristojne službe! Ob tej priložnosti dodajamo informacijo, da je Sklad v letu 2014 posloval odlično. Dosegel je **donos v višini 8,64 odstotka**, ki je najvišji v zgodovini poslovanja Sklada. Na dan 31. 12. 2014 je bila vrednost splošnega sklada finančnih naložb 184,3 milijona evrov sredstev. Premoženje pa se je povečalo za 9,9 odstotka oz. za 16,58 milijona evrov glede na preteklo leto.

Uporabniki jedrske energije nosimo odgovornost za razgradnjo jedrskih objektov ter trajno in varno odlaganje vseh radioaktivnih odpadkov. Sklad podpira pobudo svetnice, ga. Tamare Vonta in izraža željo po krepitvi sodelovanja med inštitucijami, ki lahko pozitivno pripomorejo pri reševanju problematike na navedenem področju.

Na strani Ministrstva za zdravje je predstavljena razgrnitev organizacije nujne medicinske pomoči (NMP) v Sloveniji v prihodnje, ki za nas ne prinaša nič dobrega. Tudi v tem primeru **predlagam** in pričakujem energično in proaktivno vlogo občine, še posebej zato, ker smo lansko poletje zbrali veliko podpisov občank in občanov za podporo in ohranitvi organiziranosti NMP v Krškem. Na splošno nova organiziranost povzroča veliko hude krvi po vseh občinah, zato je smiselno tudi, da se povežemo z njimi. Peticijo pa predložimo tudi v obravnavo pristojni komisiji in odboru v DZ.

Odgovor Oddelka za družbene dejavnosti:

S pobudo o nujnosti aktivnega nastopa v zvezi z ohranitvijo NMP v Krškem se v celoti strinjamo. V izogib občutku, da se v preteklosti nismo aktivno in pravočasno vključevali v postopek reorganizacije NMP predstavljamo kratko kronologijo aktivnosti. Konec meseca septembra 2011 je bila na Občini Krško s strani vodstva Splošne bolnišnice Brežice predstavljena Strategija razvoja Splošne bolnišnice Brežice do leta 2020. (http://www.sb-brežice.si/db/uploads/dokumenti/STRATEGIJA_RAZVOJA_SB_BREZICE_DO_LET_A_2020_OKTOBER_2011.pdf).

Predstavljena je bila razvojna vizija, globalni cilji ter strategije za njihovo uresničenje. Med drugim strategija opredeljuje tudi načine izvedbe oziroma uresničevanje strategije z opredelitvijo razvojnih nalog in projektov do leta 2020. Eden izmen razvojnih projektov Splošne bolnišnice Brežice je vzpostavitev sodobnega urgentnega centra, katerega namen je urediti in ustvariti pogoje za delovanje skupne urgentne službe primarne in sekundarne ravni in v ta namen združiti urgenco SB Brežice (internistična, pediatrična, ginekološka-porodna in kirurška) in urgentne službe Zdravstvenega doma Brežice, kar je navedeno na str. 102 strategije. Vprašanje o združitvi oziroma preselitvi urgentne službe je bilo vodstvu Splošne bolnišnice Brežice zastavljeno na omenjeni predstavitvi, kar je direktor SP Brežice pojasnil v smislu zgoraj napisanega in zanikal tendence po kakršnikoli združitvi oz. selitvi urgentne službe iz ZD Krško.

Na temo ukinitve NMP Krško je bilo posredovano vprašanje glede ukinitve na Zavod za zdravstveno zavarovanje Slovenije, Območno enoto Krško. Iz odgovora Zavoda

za zdravstveno zavarovanje Slovenije, Območne enote Krško, je izhajalo, da je po njihovem mnenju realno pričakovati, da enota NMP, ki jo izvaja Zdravstveni dom Krško ne bo vključena v bodoči urgentni center Brežice.

Občinska uprava je navedeno razumela kot zagotovilo, da do ukinjanja financiranja in ukinitve NMP v ZD Krško ne bo prišlo. Je pa v nadaljevanju dopisa navedeno: »da je zaradi bližine urgentne bolnišnične oskrbe v bolnišnici Brežice, realno in objektivno smotno, da enota NMP Zdravstvenega doma Krško, za sodelovanje pri reševanju urgentnih primerov sodeluje tudi s Splošno bolnišnico Brežice, in jim primerne urgentne primere potrebnega nadaljevanja zdravljenja v hospitalni obravnavi, tudi odstopa. Bolnišnica Brežice je tudi za tovrstno obravnavo ustrezno usposobljena. S tem bomo kot regija prispevali k ohranjanju in krepitvi trenutnega obsega mreže izvajalcev zdravstvenega varstva v Posavju, vključno z našo regionalno bolnišnico in se otresli pritiskov po racionalizaciji te mreže ravno na področju Posavja, čemur smo bili ponovno priča tudi v letošnjem letu. Mnenja smo, da je vezano na omenjeno smiselno, da podobno razmišlja tudi lokalna skupnost oziroma občina, kot organizatorica zdravstvenega varstva na primarni ravni«.

Kot pravi Posavci smo občani občine Krško, ne glede na priporočila Zavoda za zdravstveno zavarovanje, vseskozi tudi finančno podpirali obstoj Splošne bolnišnice Brežice in ostro nasprotovali poskusom ukinjanja te institucije. Maja 2012 je Ministrstvo za gospodarski razvoj in tehnologijo izdalo odločbo o dodelitvi sredstev za projekt »Urgentni center Brežice«, s čimer se je tudi uradno začela vzpostavljati mreža urgentnih centrov v RS. Urgentni center Brežice je bil namreč prvi v vrsti predvidoma desetih urgentnih centrov, ki bodo v Sloveniji vzpostavili modernejšo, dostopnejšo, kvalitetnejšo in bolj učinkovito izvajanje službe nujne medicinske pomoči. Ker so se aktivnosti na izgradnji UC Brežice nadaljevale, je bil na temo ukinitve NMP Krško s strani Občine Krško zahtevan tudi sestanek na Zavodu za zdravstveno zavarovanje Slovenije, Območno enoto Krško. **Rezultat sestanka na katerem smo želeli zagotoviti tako bolnišnice kot zdravstvene zavarovalnice, je bil dopis Splošne bolnišnice Brežice z dne 7. 6. 2012, s katerim je bilo ponovno zagotovljeno, da delovanje UC Brežice ne bo v ničemer ogrozilo ali omejevalo službe NMP ZD Krško, ne v finančnem, ne v kadrovskem smislu.** Ker zagotvilom (upravičeno) nismo v celoti verjeli, smo na nujnost ohranitve NMP ZD Krško na dveh ločenih sestankih opozorili tudi državno sekretarko ga. Čokl ter ministra Gantarja. Kot kaže žal neuspešno. Na naše veliko obžalovanje sta bili potrebni manj kot dve leti, da so se naša najhujša predvidevanja v celoti uresničila, kljub pisnim zagotvilom in očitkom o naši »napadalnosti«. Nadalje je Občinski svet Občine Krško, na svoji 4. izredni seji, dne 5. 6. 2014, obravnaval točko z naslovom: Informacija o nameravani ukinitvi izvajanja nujne medicinske pomoči v Zdravstvenem domu Krško. Med ostalim je sprejel sklep, ki se nanaša na izvajanje NMP v Krškem in zahteval, da se za čas obratovanja in razgradnje NEK v Krškem s sporazumom zagotovi (finančno, organizacijsko,...) prisotnost in delovanje vseh potrebnih intervencijskih enot, skladno s standardi, ki veljajo za zagotavljanje teh enot v primeru nesreče v Nuklearni elektrarni Krško (NEK) ter se od Vlade Republike Slovenije zahteva, da ohrani obstoječo organizacijo in financiranje Nujne medicinske pomoči (NMP) v Zdravstvenem domu Krško v obsegu, kot se izvaja v času sprejetja tega sklepa.

Župan občine Krško mag. Miran Stanko je v mesecu oktobru 2014 skupaj z vodjo službe nujne medicinske pomoči v Zdravstvenem domu Krško Milkom Zrničem, vodjo Oddelka za družbene dejavnosti na Občini Krško Andrejem Slugo ter vodjema svetniških skupin Občinskega sveta občine Krško Vladom Bezjakom in Aljošo Preskarjem predstavnikom Ministrstva za zdravje predal nekaj manj kot 8000 podpisov proti ukinitvi enote nujne medicinske pomoči v Zdravstvenem domu Krško v dosedanji obliki. Sledil je delovni sestanek, na katerem so dobili zagotovila, da bo lokalna

skupnost pri snovanju reorganizacije nujne medicinske pomoči v prihodnje aktivno sodelovala ter da zdravstvena oskrba za nujne primere ne bo okrnjena.

Trenutno je v javni obravnavi predlog Pravilnika o organizaciji NMP, ki naših dosedanjih prizadevanj po ohranitvi NMP ne upošteva, nasprotno, po predlogu Pravilnika bo NMP v Krškem bistveno okrnjena. Pisne pripombe so v pripravi in jih bomo podali po predstavitvi pravilnika s strani ministrstva.

Marija Stopinšek - SLS:

V imenu stanovalcev Delavske ulice v Krškem **dajem pobudo**, da bi se uredila cesta - Delavska ulica, ki je že v zelo dotrajanem stanju. Naj vas opomnim, da cesta od izgradnje do danes še ni bila preplastena ali kakorkoli drugače urejena, približno 60 let. Ob izgradnji plinovoda so cesto dokončno uničili, saj nastajajo večje luknje na delu, kjer je bil asfalt rezan in ponovno položen. Tu je tudi občinski vrtec, kar predstavlja velik promet zjutraj in popoldan, ko starši pripeljejo in odpeljejo otroke. Pripetilo se je že tudi nekaj manjših nesreč, ker je cesta široka le 2,5 m in starši otrok, ki so »v rahli zamudi« vozijo zelo hitro. Da bi se srečala dva avtomobila ni mogoče, zato mora eden zapeljati na dovozno pot stanovalcev ali voziti vzvratno do začetka ali konca ulice. Zato **predlagam**, da se cesta razširi in postavi pločnik za pešce, ki se sedaj sprehajajo po sredini ceste, ali pa, da se uredi enosmerna ulica in zgradi pločnik, ter preplasti cestišče, saj ima danes že vsaka vas svoj pločnik, tu pa stanovalci živijo v mestu, temu primerno plačujejo prispevke, takse, itd..... Ob tem pa je v prvi vrsti pomembna varnost otrok. Prosim, če stvar jemljete prioritarno in uredite oz. izboljšate stvari. Stanovalci, otroci vrtca ter njihovi starši se vam zato zelo zahvaljujejo.

Odgovor Oddelka za gospodarsko infrastrukturo:

V primeru obnove Delavske ulice bo potrebno pred obnovo cestišča opraviti tudi obnovo podzemne infrastrukture (vodovod + kanalizacija). Sama preplastitev ne bo rešila problema, če bo takoj za tem popustila dotrajana cev ali pa bo potrebno zamenjati jašek (ki se že sedaj poseda). Na ta način bo cesta spet razkopana in pokrpana. Naš predlog je, da se trenutna situacija omili z uveljavitvijo enosmernega prometa, kar bo razbremenilo promet in upočasnilo propadanje ceste. Za Delavsko ulico je bila že pred časom podana pobuda za ureditev enosmerne ulice. Komisija za postavitev AP in ostale prometne signalizacije, katera deluje v okviru SPV občine Krško, si je zadevo pogledala na terenu in izdelala predlog prometne ureditve. Dogovorjeno je bilo, da Krajevna skupnost mesta Krško, ki je bila tudi ena izmed pobudnic take ureditve, pridobi podpise, soglasje, stanujočih, da se s tako ureditvijo strinjajo. Takoj, ko pridobimo podpise, bomo lahko namestili prometno signalizacijo, ki bo uredila enosmerni promet v tem delu mesta. Menimo, da bodo s tako ureditvijo rešeni vsi dosednji problemi. Za obnovo te ceste v sprejetem proračunu za leto 2015 in 2016 in NRP ni planiranih sredstev. Cesto si bomo ogledali z vzdrževalci in v okviru sredstev rednega vzdrževanja zagotovili normalno vzdrževanje in s tem varnost na cesti.

Janez Barbič - SLS:

Kot smo seznanjeni ima Občina Krško zakupljene strani v Posavskem obzorniku. Ker so krajevne skupnosti del občine **dajem pobudo**, da se tudi njim omogoči brezplačna objava. Sedaj moramo krajevne skupnosti vsako objavo plačati!

Odgovor Kabineta župana:

Občina Krško ima s pogodbo urejeno redno obveščanje občank in občanov preko regijskega časopisa Posavski obzornik, ki doseže vsako gospodinjstvo v naši občini. V okviru teh objav obveščamo občane o raznih projektih, investicijah in dogodkih,

razpisih za celotno področje občine, torej tudi projektov po posameznih krajevnih skupnosti. V okviru tega je zagotovljena podpora posameznim krajevnim skupnostim, da občane obveščamo tudi o dogajanju in projektih v njihovih lokalnih okoljih, ki jo nadgrajujemo tudi z objavami na spletni strani Občine Krško. Izjema so le posamezne objave krajevnih skupnosti, kot so vabila na krajevne dogodke, krajevni razpisi in podobno, ki pa za Posavski obzornik ostajajo strošek posamezne krajevne skupnosti. Seveda pa Občina Krško tudi v teh primerih zagotavlja podporo z objavami na spletni strani.

Jože Olovec - SDS:

Nisem zadovoljen z odgovorom na vprašanje, ki ga je na prejšnji seji zastavila Tamara Vonta, in sicer v zvezi s prometno varnostjo na prostoru pred Osnovno šolo v Leskovcu. Sam sem že v letu 2012 podal podobno pobudo glede ureditve oz. omejitve prometa na tem prostoru. Odgovor je bil takrat predvsem na deklarativni ravni in prav v ničemer ni in ne bo prispeval k večji varnosti najmlajših na dvorišču osnovne šole. Ne gre za število tabel, ki jih bo nekdo postavil, ampak gre za varnost otrok na šolskem dvorišču. **Predlagam**, da se promet na šolskem dvorišču močno omeji in za to uporabi prostor, ki je na voljo v bližini.

Odgovor Oddelka za gospodarsko infrastrukturo:

V SPV Občine Krško smo se dogovorili, da za prometno ureditev okoli OŠ Leskovec pripravimo elaborat prometne ureditve v sodelovanju z OŠ Leskovec in ureditev mirujočega prometa v okolici OŠ izvedemo do tedna mobilnosti v letu 2015 (16.-22. 9.).

Dela na plazu v Volovniku so zaključena in prepričan sem, da so opravljena kvalitetno in strokovno. Zahvaljujem se vsem, ki so kakorkoli pomagali ali sodelovali pri izvedbi sanacije oz. da je do nje sploh prišlo. Pristojnim **predlagam**, da na isti lokaciji sanirajo še del podpornega zidu, da bo le-ta služil namenu in da bo promet potekal nemoteno.

Odgovor Oddelka za gospodarsko infrastrukturo:

Popravilo poškodovanega podpornega zidu je bilo izvedeno v sklopu sanacije plazu na Volovniku.